



Fővárosi Önkormányzat Foglalkoztató Intézete
DARVASTÓ

Postacím: 8331 Sümeg, Pf. 2.

Telefon: 06 / 87 / 553-210

Fax: 06 / 87 / 453-121

E-mail: darvasto@enternet.hu

Bankszámlaszám: 11748100-15493273

2007. ÉVI

SZÖVEGES BESZÁMOLÓ



I. BEVEZETŐ

Intézményünk feladata: önmaga ellátására nem vagy csak folyamatos segítséggel képes értelmi fogyatékosok ellátása, ápolása, gondozása, értelmi fogyatékosok lakóotthoni ellátása. Az ellátást igénybevevő fogyatékoságának, életkorának, egészségi állapotának megfelelő szintentartó, képességfejlesztő, munkavégzés célú foglalkoztatása, az intézményi jogviszonyban álló személy szociális foglalkoztatása.

Mindezen feladatokat a jogszabályi előírásoknak megfelelően végezzük, mindenkor szem előtt tartva az ellátást igénybevevők heterogén összetételét, az elvárások, szükségletek széles skáláját.

Lakóink intézményi ellátását úgy szervezzük, hogy számukra az állapotuknak megfelelő önállóság, döntési lehetőség biztosított legyen.

Intézetünk 279 sérült ember részére tud olyan humánus, korszerű ellátást nyújtani, otthonos környezetet biztosítani, mely a jelenkor újszerű, magasabb igényeinek, minőségi elvárásainak megfelel.

Ellátási formák szerint:

- Lakóotthoni ellátás	24 fő
- Félúton Házas ellátás	104 fő
- Hagyományos ellátás	151 fő

Szakmai munkánkban, a lakók foglalkoztatásában forradalmi változást hoztak a 2006. évben bevezetett új jogszabályok. Az eddig kialakított foglalkoztatási formák az új szabályok következtében jelentős változáson mentek át. Fontos feladat volt, hogy lakóink megértsek, elfogadják az új foglalkoztatási rendszert, belássák, hogy a változások a javukat szolgálják. A kiemelkedő szakmai munka eredményeként ma már elmondhatjuk, hogy lakóink – egykét kivételtől eltekintve – szívesen dolgoznak. Kiemelkedő feladat azonban a folyamatos ösztönzés, motiváció fenntartása.

A szociális foglalkoztatás **2006. augusztus 23-án** indult el Darvastón, **82 fő munka-rehabilitációs, 35 fő fejlesztő-felkészítő** foglalkoztatását tette lehetővé.

2007. évben több alkalommal nyújtottunk be engedély-kérelmet a Közép-Dunántúli Regionális Közigazgatási Hivatal Szociális és Gyámhivatalának Veszprém Megyei Területi Kirendeltségéhez, melynek eredményeképpen a foglalkoztatás kibővült. Jelenleg **munka-rehabilitációban 83 fő, fejlesztő-felkészítő foglalkoztatásban 70 fő** vesz részt.

Emellett a Kézmű Kht. további 50 főt foglalkoztat fejlesztő-felkészítő foglalkoztatás keretében, illetve 4 lakónk önálló munkavállaló.

2006. évi beszámolónkban tájékoztattuk a T. Fenntartót a szociális foglalkoztatásra történő előkészítő munkánk eredményéről: **lakóink szakmunkás képzéséről.**

A 2006. november 23-án szakmunkás vizsgát tett lakóinknak (**kosárfonó és fonottbútor készítő OKJ-s szakképzés**) – a Közigazgatási Hivatal engedélye alapján – 2007. júliustól a szakmájuknak megfelelő munkát tudunk biztosítani.

A szociális foglalkoztatásban résztvevő lakóink szakmai tudásának, egyéni készségeiknek és munkavégző képességüknek megfelelően biztosítjuk a szakma tanulást (szakmunkásképzést), valamint később a továbbképzési – fejlődési lehetőséget.

2007. év folyamán közös pályázatot nyújtottunk be az akkreditált képzőhelyként működő **M-Studium Kft.**-vel. Ennek keretében újabb **30 fő** szerezhet szakmai ismereteket lakóink közül a **népi kismesterségek** és a **park- és település-karbantartó** szakterületeken. A pályázat sikere esetén a képzés 2008. tavaszán indul.

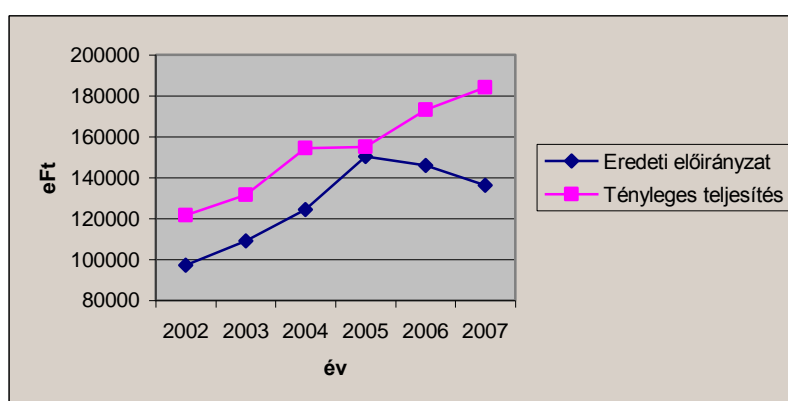
2007. évben is célul tűztük ki, hogy a rendelkezésre álló összegből oldjuk meg szakmai feladatainkat, biztosítjuk Intézetünk működőképességét, zavartalan és biztonságos működtetését.

Gazdálkodásunkra évek óta jellemző volt a takarékoságra, a belső tartalékok feltárására való törekvés. 2007. évben a költségvetési keretszámok ismeretében nyilvánvalóvá vált, hogy **fokozottan szigorú, a gazdálkodási fegyelmet következetesen betartó, visszafogott gazdálkodást kell folytatnunk.**

Az alábbi számsor nem igényel különösebb magyarázatot, önmagáért beszél:

Dologi kiadások

Év	Eredeti előirányzat		Tényleges teljesítés			Előirányzat a telj. %-ában
	eFt	bázis %	eFt	bázis %	%	
2002.	97.149	---	121.626	---		79,9
2003.	109.011	112,2	131.599	108,2		82,8
2004.	124.271	114,0	154.242	117,2		80,6
2005.	150.351	120,9	154.909	100,4		97,1
2006.	146.044	97,1	173.194	106,8		84,3
2007.	136.335	93,4	183.963	106,2		74,1



Intézetünk gazdálkodási lehetőségeit elemezve készítette el a rendelkezésre álló források észszerű, takarékos felhasználásáról, valamint a költségmegtakarításokkal összefüggő feladatok szabályozásáról szóló intézkedési tervét. Megszorítások kerültek bevezetésre, melyben korlátozásra került többek között a túlóra elrendelés, a tanulmányi támogatás juttatása, az önkéntes biztosító pénztári hozzájárulás, jutalmazás.

A forráshiány miatt a dologi kiemelt előirányzati tételt érintően is megszorító intézkedések kerültek bevezetésre, amelyek az alábbi területeket érintették: élelmezési norma emelés nem történt, az írott sajtóanyagok, folyóiratok körét szűkítettük, a kötelezettségvállalás rendjét (anyagbeszerzési szabályokat) szigorítottuk, az energiafogyasztásra még fokozottabb figyelmet fordítottunk, szigorodott a telefonhasználat.

A feladataink ellátásához szükséges anyagi-pénzügyi feltételek a szükségletekhez képest csak részlegesen álltak rendelkezésre, az anyagellátásban a **korábbi időszakok tartalékai az I. félévben kimerültek**, emiatt az ellátás rendjében jellemzővé vált a prioritás meghatározás.

A bevezetett takarékosági intézkedéseknek, a következetes létszámgazdálkodásnak, valamint a szociális foglalkoztatási támogatásnak köszönhetően az I. félévet adósságmentesen zártuk, kötelezettségeinknek folyamatosan eleget tudtunk tenni.

I. félévi beszámolónkban jeleztük a T. Fenntartó felé, hogy az alapvető feladatok – élelmezés, gyógyszerellátás, energiaellátás – biztosítása érdekében elhalasztottuk a munkaruha beszerzéseket (dolgozók és lakók részére egyaránt), az állagmegóvást biztosító javító-karbantartó anyagok beszerzését, valamint az év második felében vált esedékessé a gépjárművek kötelező műszaki vizsgálata is.

Benyújtottuk 2007. évi likviditási tervünket, melyet az eredeti előirányzat, az előző évek pénzmaradványa, valamint a jogszabályi előírások adta évközi módosítások figyelembevételével készítettünk el. Ebben szintén kimutattuk az év végéig várható hiányt, mely alapján a T. Fenntartó **pótelőirányzatként 16.150 eFt** többlettámogatást biztosított.

A nehézségek ellenére eredményes időszakot tudhatunk magunk mögött, a működést, üzemeltetést zökkenőmentesen biztosítottuk.

Intézményünk 2007. évi költségvetési beszámolója tanúsítja, hogy a Munkatervben megfogalmazott szakmai és gazdasági feladatok maradéktalanul teljesültek.

II. 2007. ÉVI KÖLTSÉGVETÉS, PÓTELŐIRÁNYZATOK

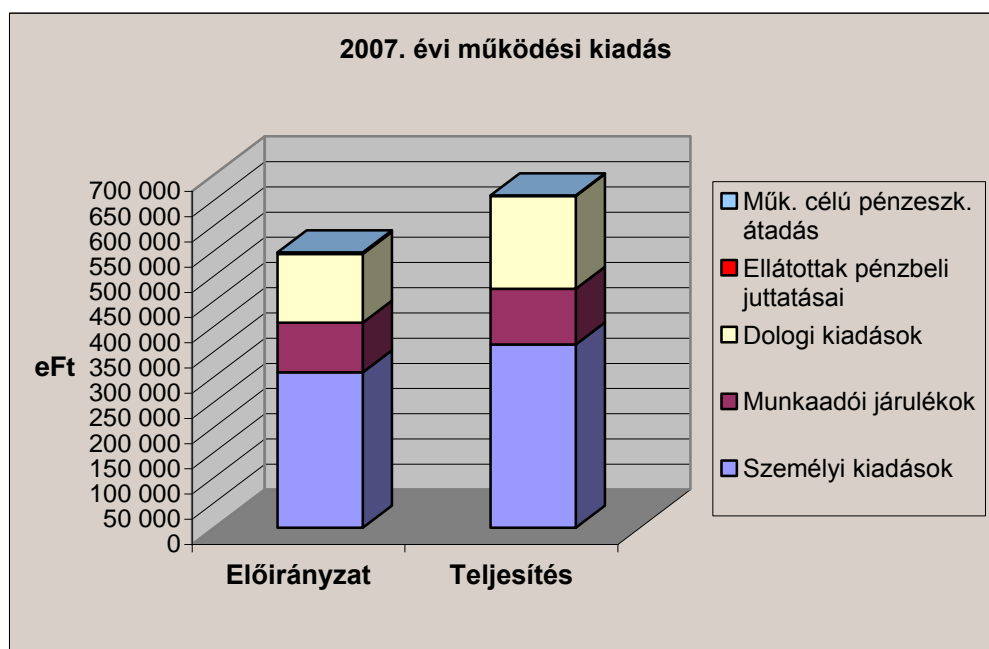
Intézetünk 2007. évi költségvetését
Budapest Főváros Közgyűlésének 11/2007. (III.14.) számú rendelete

KIADÁS **559.048 eFt**

BEVÉTEL **559.048 eFt**

összegeben határozta meg, hagyta jóvá.

2007. évi gazdálkodásunkat számos feszültségpont ismeretében kezdtük. A költségvetés készítésekor nyilvánvaló, előrelátható és tudható volt, hogy az előirányzati keretszámok jóval alatta maradnak a realitásnak, az intézmény működtetése, üzemeltetése ebből az összegből nem biztosítható. Jelentősen csökkent a rendelkezésre álló költségvetési előirányzat, leszűkültek ezzel pénzügyi-gazdasági lehetőségeink, mozgásterünk.



A beszámolási időszakban végrehajtott előirányzat módosítás: **163.273 eFt**

- Működési költségvetési támogatás:	30.287 eFt
- Szociális foglalkoztatás támogatása:	84.317 eFt
- Felhalmozási célú költségvetési támogatás:	356 eFt

Támogatásértékű módosítás összesen: 114.960 eFt

- Intézeti többletbevételből:	6.188 eFt
- Előző évek pénzmaradványa:	42.125 eFt

A következő, 1. sz. táblázat **forrásonként – jogcímenként, hatáskörönként** mutatja be a beszámolási időszak bevételi – kiadási előirányzat módosításait.

2007. ÉVI ELŐIRÁNYZAT MÓDOSÍTÁSOK

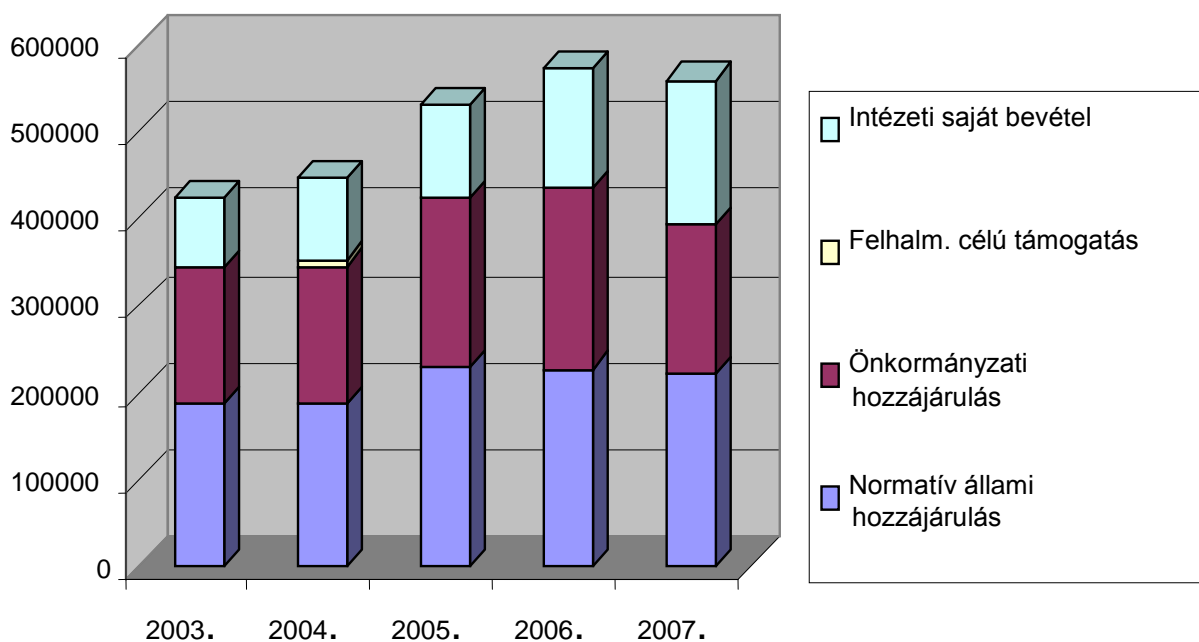
adatok eFt-ban

BEVÉTELEK eFt			KIADÁSOK eFt					
			Szem. juttatás	Járu- lél- kok	Dologi kiadás	Int. beruh.	Céljell. beruh.	Kölesön nyújtása
1. Felügyeleti-főpolgármesteri hatáskörben történt								
1.1. Működési költségvetési támogatás								
07-15/2/2007.	Támogatás a közalkalmazottak törvényi kötelezettségeinek biztosítására	3.431	Alapilletmény TB.járu- lék M.adói járulé- k	2.599 754 78				
07-15/15/2007.	Támogatás dologi kiadásokhoz	16.150	Élelmiszer beszerzés Gázenergia szolgáltatási díjak Járművek karbantartása Egyéb üzemeltetési szolg. Vás.term. és szolg. ÁFÁ-ja		2.150 5.000 3.000 4.000 2.000			
07-514/7/2007.	Támogatás a közalkalmazottak	5.387	Alapilletmény	8.110				
07-612/6/2007.	13.havi illetményéhez	3.509	TB.járu- lék		2.352			
07-670/6/2007.		1.810	Munkaadói járulé- k		244			
Működési támogatás összesen:		30.287		10.709	3.428	16.150		
Szociális foglalkoztatás támogatása								
07-331/6/2007.	2006. évi pótigény	290	Anyagbeszerzés		290			
07-331/6/2007.	január-február-március hó	18.138	Alapilletmény	5.271				
07-439/6/2007.	április-május hó	12.092	Fejlesztő-felkészítő m.bér	24.386				
07-514/2007.	június hó	6.046	Munka-rehab.díj	21.902				
07-514/7/2007.	július-augusztus hó	15.917	Megbízási díj	33				
07-612/6/2007.	szeptember-október hó	15.917	TB. járulé- k		8.937			
07-670/6/2007.	november hó	7.958	M.adói járulé- k		666			
07-57/2/2008.	december hó	7.959	Eü. hozzájárulás Táppénz hozzájárulás		561 2			
			Villamosenergia			3.500		
			Vízdíj			1.000		
			Anyagbeszerzés			4.706		
			Vásárolt ételmezés			88		
			Szállítási szolg.			26		

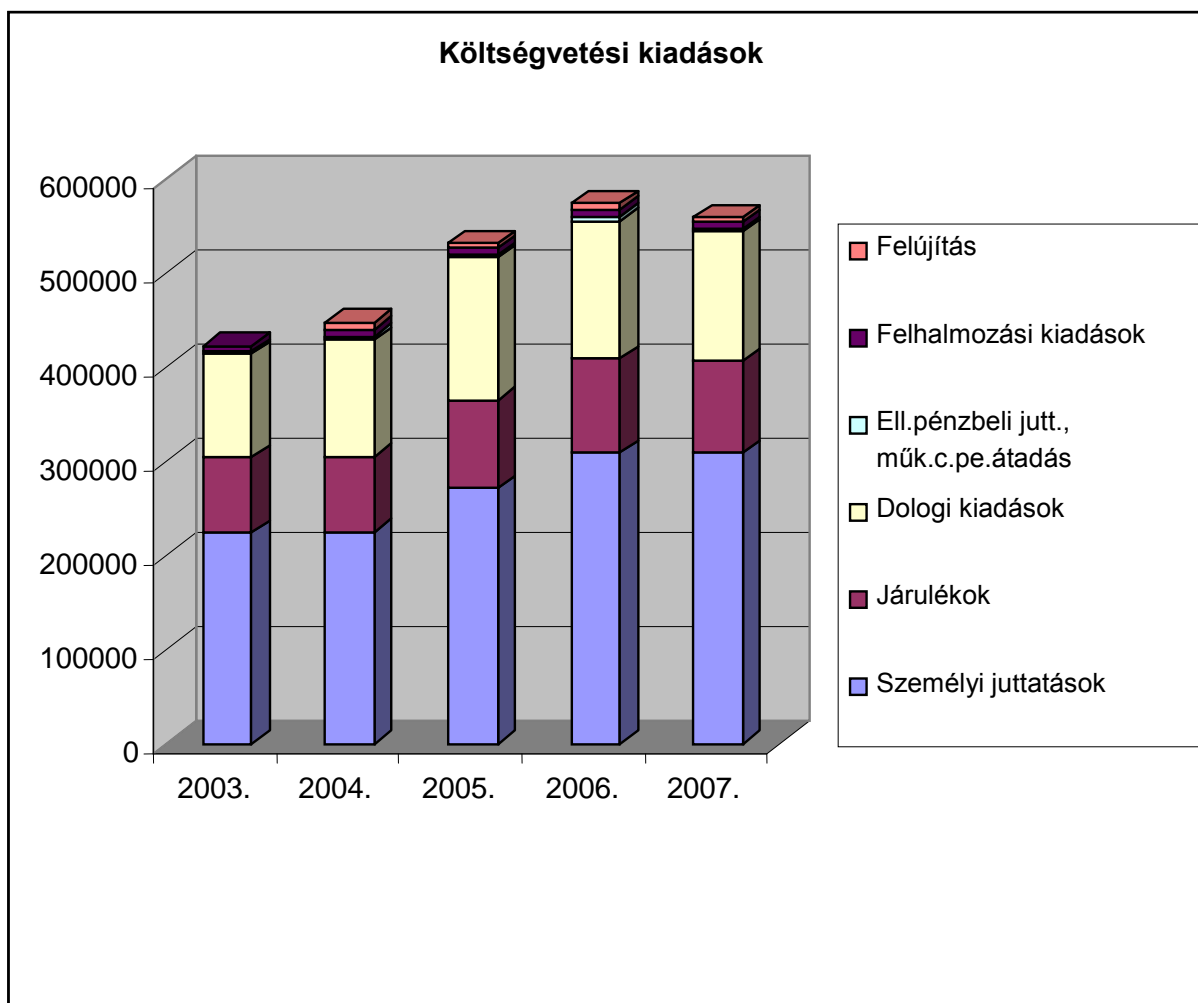
BEVÉTELEK eFt		KIADÁSOK eFt					
		Szem. juttatás	Járulé- kok	Dologi kiadás	Int. beruh.	Céljell. beruh.	Kölcsön nyújtása
				2.096			
				1.600			
				429			
				51			
				1.000			
				3.307			
				1.500			
				246			
				2.720			
Szociális foglalkoztatás támogatása összesen:	84.317	51.592	10.166	22.559			
Működési támogatás mindösszesen:	114.604	62.301	13.594	38.709			
<u>1.2. Felhalmozási támogatás</u>							
07-15/4/2007. Támog. dolgozók lakásépítéséhez	356						356
Felhalmozási támogatás összesen:	356						356
1. FELÜGYELETI HATÁSKÖRBEN ÖSSZESEN	114.960	62.301	13.594	38.709			356

BEVÉTELEK eFt			KIADÁSOK eFt					
			Szem. juttatás	Járu- lé- kok	Dologi kiadás	Int. beruh.	Céljell. beruh.	Kölcsön nyújtása
2. Intézeti saját hatáskörben								
2.1 Jávahagyott pénzmaradvány								
Jávahagyott pénzmaradvány	42.125							
- ebből:								
személyi jutt. mar.	3.943		998					
járu- lé- kok	1.262		1.347					
szabadon felh.	36.920		1.598					
					1.150			
					70			
					42			
							5.559	
							1.112	
							4.000	
							800	
								910
						11.000		
						4.000		
						6.000		
						3.539		
Jávahagyott pénzmaradvány összesen:	42.125		3.943	1.262	24.539	11.471		910
2.2 Többletbevétel								
- ebből:								
továbbszáml. szolg. bevétele	358				358			
szoc.foglalkoztatás bevétele	1.830						749	
intézményi ellátási díj bevétele	4.000						1.573	
							36	
							472	
							2.500	
							500	
2. SAJÁT HATÁSKÖRBE ÖSSZESEN	48.313		3.943	1.262	24.897	17.301		910
MINDÖSSZESEN (1+2)	163.273		66.244	14.856	63.606	17.301		1.266

Költségvetési bevételek



	2003. év	2004. év	2005. év	2006. év	2007. év
Költségvetési bevétel	422.499 eFt	447.238 eFt	531.764 eFt	572.721 eFt	559.048 eFt
Intézményfinanszírozás - normatív állami hozzájárulás / részarány %	186.340 eFt 54 %	188.760 eFt 53 %	228.947 eFt 54 %	227.385 eFt 52 %	223.200 eFt 57 %
- önkormányzati hozzájárulás / részarány %	158.489 eFt 46 %	157.078 eFt 45 %	195.917 eFt 46 %	209.116 eFt 48 %	170.878 eFt 43 %
Felhalm. célú támogatás - járműfelújítás támogatása részarány %	---	7.500 eFt 2%	---	---	---
Támogatás összesen bevételhez visz. részarány %	344.829 eFt 82 %	353.338 eFt 79 %	424.864 eFt 80 %	436.501 eFt 76 %	394.078 eFt 70 %
Intézet saját bevétele bevételhez visz. részarány %	77.670 eFt 18 %	93.900 eFt 21 %	106.900 eFt 20 %	136.220 eFt 24 %	164.970 eFt 30 %



Költségvetési kiadások

adatok eFt-ban

	2003. év	2004. év	2005. év	2006. év	2007. év
Személyi juttatások	223.211	225.370	270.966	309.547	308.536
Munkaadókat terhelő járulékok	80.687	79.397	94.197	99.280	98.327
Dologi kiadások	109.101	124.271	150.351	146.044	136.335
Ell.pénzb.jutt., műk.c.pe.átadás	2.500	3.100	3.650	5.150	3.150
Felhalmozási kiadás	7.000	7.600	7.600	7.500	7.500
Felújítás	---	7.500	5.000	5.200	5.200
Összesen	422.499	447.238	531.764	572.721	559.048

III. BEVÉTELEK

1. Költségvetési bevételek részarányának alakulása

Bevételi nemek	2005. év		2006. év		2007. év	
	eFt	rész-arány %	eFt	rész-arány %	eFt	rész-arány %
Egyéb saját bevétel	115.922	18,2	132.022	20,2	164.523	22,9
Továbbszáml.szolg.bevétele	840	0,1	703	0,1	358	0,05
Áfa bevétel	4.109	0,7	4.081	0,6	5.024	0,7
Kamat bevétel	3.301	0,5	1.646	0,3	3.093	0,4
Átvett pénzeszköz	526	0,1	201	-	386	0,05
Működési bevétel összesen:	124.698	19,6	138.653	21,2	173.384	24,1
Felhalmozási bevétel	720	0,1	-	-	-	-
Felügy. szervtől kapott támog.						
- működési normatív	450.387	70,6	449.754	68,7	422.554	58,7
- szoc. fogl. támog.	-	-	24.136	3,7	84.317	11,7
- felhalmozási célú	7.843	1,2	357	-	356	0,05
Támogatásértékű műk. bevétel	5.000	0,8	5.000	0,8	5000	0,7
Előző évi költségv.visszatérülés	1.981	0,3	-	-	-	-
Kölcsön visszatérülések	703	0,1	407	0,1	474	0,05
Pénzforgalmi bevétel	591.332	92,7	618.307	94,5	686.085	95,3
Pénzmaradvány igénybevétel	46.654	7,3	35.801	5,5	34.032	4,7
Költségvetési bevételek	637.986	100,0	654.108	100,0	720.117	100,0

A működési bevételek összege **25%-kal emelkedett** az előző évhez képest, mely nagymértékben a szociális foglalkoztatás keretében előállított termékek és szolgáltatások növekménye.

A saját bevételek folyamatos növelése segít ellensúlyozni a **normatív támogatás csökkenését** (bázishoz viszonyítva 94%).

A működési bevételeken belüli arány az előző évekhez hasonlóan alakult.

2. Bevételek forrásonkénti elemzése

Áru- és készletértékesítés, szolgáltatások ellenértéke

	Eredeti előír. eFt	2007. évi Teljesítés eFt	Index %	2006. évi teljesítés eFt	2007/2006. index %
Áru- és készletértékesítés	1.500	2.911	194	2.424	120
ebből					
- lakók gyógyszerértékesítése	1.500	1.363		1.485	
- kiegészítő gazd. termékérték.		28		89	
- felesleges készlet értékesítése		826		850	
- szoc.fogl.készletbevétele		694			
Szolgáltatások ellenértéke	8.330	12.026	144	8.966	134
ebből					
- szociális foglalkoztatás bev.	6.500	9.107		6.737	
- (int.lakók) személyszállítás		539		638	
- bérmosás	750	175		264	
- idegenek étkeztetése		676		622	
- egyéb szolgáltatás (költiségtérítések, közbeszerzési ajánlati dokumentáció,...)	1.080	1.529		705	

A térítésköteles gyógyszerek bevétele havi 100-120 eFt közötti, mely összeget lakóink, illetve a gondnokok, hozzátartozók rendszeresen, határidőre megfizetnek. A bevétel a megvásárolt gyógyszerek 38 %-os visszatérítését eredményezte.

A külső megrendelésre végzett szolgáltatások bevétele hullámzó, a kereslet változásának függvénye (bérmosás, idegenek étkeztetése).

A szociális foglalkoztatásban résztvevő lakóink száma 2007-ben emelkedett, bővült a tevékenységek köre is. **Munka-rehabilitációs foglalkoztatás** keretében lakóink dolgoznak növénytermelésben, park-fenntartásban, takarítanak, konyhai, mosodai, portai kiegészítő feladatokat látnak el, szőnyeggyártás alapanyagának előkészítését végzik. **Fejlesztő-felkészítő foglalkoztatás** keretében végzett munkák: közterület-fenntartás, takarítás, seprű-kefe, fonottáru és szőnyeggyártás, növénytermelés, parkgondozás.

Az eddigi jó színvonal fenntartása mellett egyeztetéseket folytatunk új kapcsolatok kialakítására, új munkaterületek felkutatására.

A lakóink által előállított termékek jó minőségűek, részben a dolgozók körében kerül értékesítésre, részben a környékbeli vállalkozások veszik meg és értékesítik üzleteikben. Amennyiben lehetőségünk adódik, különböző vásárokon veszünk részt termékeinkkel.

Bérfuvarozást kizárólag lakóink részére biztosítunk kulturális és sportrendezvények, kirándulások alkalmával.

Egyéb szolgáltatásként került megtervezésre a Kézmű Kht. által fizetett költségtérítés, valamint a közbeszerzési eljárásokhoz kapcsolódó ajánlati dokumentáció értékesítés bevétele.

Bérleti díj bevételek

	Eredeti előír. eFt	2007. évi Teljesítés eFt	Index %	2006. évi teljesítés eFt	2007/2006. index %
Bérleti díj bevétel	764	764	100	756	101
ebből:					
- intézeti büfé bérleti díja	480	480		480	
- fogl. műhely bérleti díja	284	284		126	
- terembérleti díj (egyszeri)				150	

A büféhelyiség és a foglalkoztató műhely bérleti díja – szerződés alapján – teljeskörűen került megtervezésre, időarányosan teljesült.

Intézményi ellátási díjak

A Fővárosi Közgyűlés 2007. február 1. napjától állapított meg díjemelést:

	Intézeti ellátás		Félúton Ház ellátás		Lakóotthoni ellátás	
2005. I. félév	26.500	5 %	32.000	5 %	32.000	5 %
2005. II. félév	31.000	17 %	37.000	16 %	37.000	16 %
2006. I. félév	32.600	5 %	38.800	5 %	38.800	5 %
2006. II. félév	34.200	5 %	40.700	5 %	40.700	5 %
2007. I. félév	45.800	34 %	47.700	17 %	49.000	20 %

egy gondozási napra jutó intézményi térítési díj /Ft	2007. XII. hó	2006. XII. hó	2006. VI. hó
intézeti ellátás	1.527	1.140	1.087
Félúton Házas ellátás	1.590	1.357	1.293
lakóotthoni ellátás	1.633	1.357	1.293

A térítési díjak 26 %-os átlagos emelése az elmúlt évekhez viszonyítva kedvezőtlenül érintette lakóinkat. A korábbi években működő munkafoglalkoztatás 8, illetve 6 órában történt, 2006. augusztusától a szociális foglalkoztatás intézetünkben napi 5 órában zajlik. További kedvezőtlen hatás, hogy a munka-rehabilitációs díj a ledolgozott napokra fizethető, távolléti díj, betegszabadság, táppénz nem számolható el a kiesett napokra, így a lakó részére havonta kifizetett díj összege ingadozó, változó. Több esetben emiatt – az átlagjövedelem alapján – megállapított személyi térítési díjat a lakó nem tudja befizetni.

Emelkedett azon lakóink száma is, akik a jövedelmükből ugyan nem képesek a térítési díj teljes összegét megfizetni, de a korábban felhalmozódott – jelentős összegű – készpénzvagyonuk lehetővé teszi a hiányzó összeg megfizetését. Ezen letétek összege azonban véges, ha elfogy a térítési díjra elkülönített vagyon, akkor az ebben érintett lakóink is csupán csökkentett összegű személyi térítési díj megfizetésére lesznek képesek. (Jelenleg 46 lakónk rendelkezik térítési díjra elkülönített betétkönyvvel.)

2005. évben **26 fő** fizetett csökkentett összegű ellátást.

	Össz. létszám	Teljes összegű tér. díjat fizet	Csökk. összegű tér. díjat fizet	Szem. tér. díj %-a
Hagyományos intézeti ellátás	151	144	7	
Félúton Házas ellátás	104	94	10	
Lakóotthoni ellátás	24	15	9	
Összesen	279	253	26	98 %

2006. évben **33 fő** fizetett csökkentett összegű ellátást.

	Össz. létszám	Teljes összegű tér. díjat fizet	Csökk. összegű tér. díjat fizet	Szem. tér. díj %-a
Hagyományos intézeti ellátás	151	137	14	98 %
Félúton Házas ellátás	104	91	13	96 %
Lakóotthoni ellátás	24	18	6	88 %
Összesen	279	246	33	96 %

2007. évben **44 fő** fizetett csökkentett összegű ellátást.

	Össz. létszám	Teljes összegű tér. díjat fizet	Csökk. összegű tér. díjat fizet	Szem. tér. díj %-a
Hagyományos intézeti ellátás	151	140	11	97 %
Félúton Házas ellátás	104	85	19	94 %
Lakóotthoni ellátás	24	10	14	80 %
Összesen	279	*235	44	94 %

* 3 lakó esetében tartásra kötelezett hozzátartozó fizet kiegészítést

Fenti tényeket támasztja alá a lakók készpénzvagyonának alakulása:

		Bázishoz viszonyított változás
2003. december 31.	111.536 eFt	
2004. december 31.	143.000 eFt	+ 28,2 %
2005. december 31.	154.644 eFt	+ 8,1 %
2006. december 31.	165.846 eFt	+ 7,2 %
2007. december 31.	155.463 eFt	- 6,3 %

A kötelezettségek (előírások) és a befizetések év végi záró egyenlege - **479 eFt**,

melyből
hátralék: 2.176 eFt
túlfizetés: 1.697 eFt

Behajthatatlan, kétes követelés térítési díj címén nem keletkezett.

	2005. év eFt	2006. év eFt	2007. év eFt	Index 2007/2006
1. Eredeti előirányzat	87.000	104.000	135.000	129,8
2. Módosított előír.	90.234	104.000	139.000	133,7
3. Teljesítés	94.672	110.743	139.908	126,3
<i>Teljesítés %-a (3:1)</i>	<i>108,8</i>	<i>106,5</i>	<i>103,6</i>	

Alkalmazottak térítése

E feladaton számoljuk el dolgozóink étkezésének és az intézet gépjárműveivel történő munkába szállítás díjbevételeit, valamint a szellemi és anyagi infrastruktúra magáncélú igénybevételeinek térítéseit. A számviteli törvény értelmében pénzforgalom nélküli bevételként, e feladaton könyveljük a természetben nyújtott étkezési hozzájárulást.

A térítési díjak pénzforgalmi bevétele alig változik, minimális, néhány %-os eltérések vannak az egyes évek között.

	Alkalmazottak térítése	ebből pénzforgalmi	
2003. év	7.379 eFt	3.142 eFt	42,5 %
2004. év	7.098 eFt	3.478 eFt	49,0 %
2005. év	9.053 eFt	4.593 eFt	50,7 %
2006. év	8.889 eFt	4.432 eFt	49,9 %
2007. év	8.393 eFt	4.811 eFt	57,3 %

Kötbér, egyéb kártérítés

A biztosító által 2007. évben megtérített tűz- és vízkár összege: 499 eFt

Alkalmazottak kártérítése

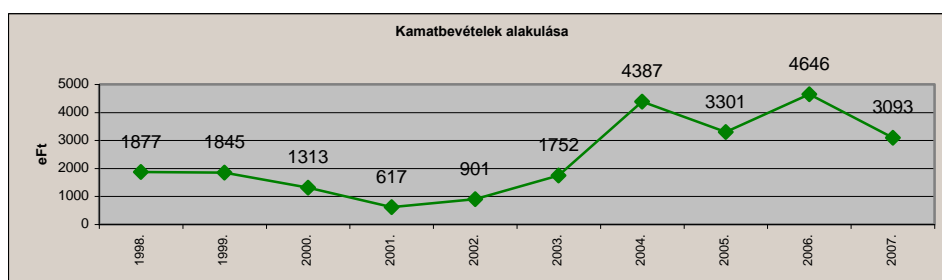
Kilépett dolgozó tartozásának megtérítéséből származó bevétel: 22 eFt

Áfa és kamatbevételek

	Eredeti előír. eFt	2007. évi Teljesítés eFt	Index %	2006. évi teljesítés eFt	2007/2006. index %
Áfa bevételek	4.207	5.024	119	4.081	123
Kamat bevétel	1.500	3.093	206	4.646	66

Az áfa bevételek többletteljesítménye a saját bevételi többletek áfa vonzatából adódik.

Az elmúlt évek tapasztalatai alapján a kamatbevételek tervezésénél az óvatosságra törekedünk, tekintettel a hullámzó kamatlábakra. Évek óta tapasztalható a kamatlábak nagymértékű ingadozása, emiatt nehezen tervezhető az e soron elszámolható bevétel. További befolyásoló tényező a bankszámlán lévő összeg.



Működési célú pénzeszközátvétel

Az intézet lakóinak a közös letéti számlán kezelt (*idegen pénzeszköz*) készpénzvagyona után járó kamatjováírás és a számla kezelési költsége nettó módon kerül elszámolásra. Itt is megmutatkozik a kamatlábak ingadozása, ami miatt nehéz a tervezéskor meghatározni a várható bevételt. Az befolyt összeg a lakók sport, kulturális, üdülési és egyéb szakmai programjaira használható fel.

	Eredeti előír. eFt	2007. évi		2006. évi teljesítés eFt	2007/2006. index %
		Teljesítés eFt	Index %		
Letéti számla hozambevétele	250	386	154	201	192

2007. évben a **kézműves szakköri foglalkozásokhoz** vásároltunk készleteket **449 eFt** értékben. Intézetünk a bevételt teljes összegben, a megjelölt célokra fordította.

Támogatásértékű működési bevétel

	Eredeti előír. eFt	2007. évi		2006. évi teljesítés eFt	2007/2006. index %
		Teljesítés eFt	Index %		
Veszprém Megyei Önkorm.	5.000	5.000	100	5.000	100

A Veszprém Megyei és a Fővárosi Önkormányzat között fennálló Együttműködési Megállapodás 2007. évre 5.000 eFt működési támogatást biztosított, melynek célja: az intézetünkben élő 70-75 fő Veszprém megyei illetőségű lakó normatívát meghaladó kiadásainak kompenzálása.

Felügyeleti szervtől kapott támogatás

a.) Működési költségvetés támogatása

2007. évi költségvetésünkben a felügyeleti működési támogatás az állami normatíva összege **279 ellátotti** létszám figyelembevételével került megállapításra.

Az 1. sz. kimutatás részletesen, feladat megjelöléssel tartalmazza a 2007. évi működési és felhalmozási kiadások támogatását, illetve azok módosításait.

A működési költségvetési támogatás belső szerkezete:

	2007. év	2006. év
Normatív állami támogatás	800,0 eFt/fő*279 fő = 223.200 eFt	815,0 eFt/fő*279 fő = 227.385 eFt
Felügyeleti támogatás	612,5 eFt/fő*279 fő = 170.878 eFt	749,5 eFt/fő*279 fő = 209.116 eFt
Összesen:	394.078 eFt	436.501 eFt

Feladatmutató: **279 fő ellátott**
Gondozási nap: **101.835**

Teljesítés: $\frac{101.599}{365} = 278,35 \text{ fő}$ **99,8 %**

A teljesítés lemaradásának okai: 2007. évben 10 fő ellátása szűnt meg intézetünkben. Több esetben fordult elő, hogy a beutaló szervtől kellett kérnünk a jogviszony megszüntetését, ezzel párhuzamosan a gondnokok, hozzátartozók külön eljárás keretében fordultak a hatósághoz. A kettős ügyintézésből több esetben fakadt időpont egyeztetési nehézség.

Előfordult olyan eset is, amikor az előgondozás II. vizsgálat elvégzése után a várakozó személy nem foglalta el férőhelyét. Pl. gondnoka jelezte, hogy nevezett – előzetes letartóztatása miatt – a férőhelyét elfoglalni nem tudja, kéri későbbi behívását. Ugyanez a személy a későbbi behívás után sem foglalta el férőhelyét, gondnoka tudomása szerint eltűnt.

Egy másik jelentős késést okozó esetben szintén a behívást követően jelezte a várakozó és gondnoka, hogy a férőhely elfoglalása későbbi időpontban történhessen. A gondozási napok kiesése miatt ragaszkodtunk az általunk megadott határidőhöz, ennek ellenére a behívott a férőhelyet nem foglalta el, így ismét kezdődhetett egy újabb várakozó behívásának procedúrája.

Az ilyen esetek alkalmanként 20-30 napos kiesést is jelentenek.

Előfordult néhány esetben, hogy a szükséges egészségügyi vizsgálatok húzódtak el, a behívott személyek emiatt csak néhány napos késéssel tudtak beköltözni.

Fentiekről a normatív állami hozzájárulás elszámolásához adott adatszolgáltatásunkban már beszámoltunk a T. Ügyosztály felé. Intézetünket e jogcímen visszafizetési kötelezettség nem terhelte.

A működési támogatást havi ütemezésben megkaptuk, mely a szociális foglalkoztatási támogatással, a saját bevételekkel együtt biztosította a megfelelő működést, kötelezettségeink teljesítését. A 2007. évet **1.811 eFt** kiutalatlan támogatással zártuk.

b.) Szociális foglalkoztatás támogatása

2007. évre	igényelt támogatás:	72.551 eFt
	igénymódosítás:	+ 11.476 eFt
	összesen:	84.027 eFt
	kiutalt támogatás:	84.027 eFt
	le nem utalt támogatás	---

- Elszámolás az igényelt támogatásról

Munka-rehabilitáció

Foglalkoztatásban résztvevők létszáma:	83 fő	
Foglalkoztatás ideje/nap:	5 óra	
Teljesített munkanapok száma:	19.324	
Intézményt megillető támogatás:	2.100 Ft/nap	40.580 eFt

Fejlesztő-felkészítő foglalkoztatás

Foglalkoztatottak munkajogi létszáma:	68 fő	
Foglalkoztatás ideje/nap:	5 óra	
Teljesített (kifizetésekkel terhelt) napok száma:	12.205	
Intézményt megillető támogatás:	3.650 Ft/nap	44.548 eFt
Foglalkoztatottak munkajogi létszáma:	2 fő	
Foglalkoztatás ideje/nap:	4 óra	
Teljesített (kifizetésekkel terhelt) napok száma:	170	
Intézményt megillető támogatás:	3.150 Ft/nap	536 eFt

Összesen: **85.664 eFt**

2007. évi pótigény **1.637 eFt**

- A kiutalt támogatás felhasználása az alábbiak szerint történt meg:

adatok eFt-ban

Kiadások	2007. dec. 31-ig telj. kiadások	Áthúzódó kötelezettségek	Összesen
- Alapilletmény <i>foglalkoztatás koordinátor</i>	4.657	614	5.271
- Egyéb bérrendszerbe tartozók m.bére <i>fejlesztő-felkészítő munkabér</i>	21.571	2.815	24.386
- Állományon kívüliek juttatásai <i>munka-rehabilitációs díj</i>	20.374	1.561	21.935
Személyi juttatás összesen	46.602	4.990	51.592
Munkaadót terhelő járulékok	9.182	984	10.166
Dologi kiadások	22.269	---	22.269
KIADÁS ÖSSZESEN	78.053	5.974	84.027

A fenti tábla adataiból is kitűnik, hogy Intézetünk a szociális foglalkoztatás támogatását az adott feladatokra felhasználta, nem keletkezett visszafizetési kötelezettség, a többlet-teljesítésre a pótigényt a megadott határidőn belül benyújtottuk a Tisztelt Fenntartó felé.

A dologi kiadásokra fordítható hányad – 22.269 eFt – elegendő fedezetet jelentett a feladat ellátásra.

c.) Felhalmozási kiadások támogatása

E jogcímen módosított előirányzatként **dolgozók lakásépítési támogatására 356 eFt** került előírásra.

Felhalmozási célú támogatási kölcsön visszatérülése

A dolgozók részére juttatott lakásépítési kölcsön visszatérülésekből származó bevétel **474 eFt** volt, mely **25 fő** törlesztését tartalmazza.

Pénzforgalom nélküli bevételek

2006. évi pénzmaradvány

Intézményünk 2006. évi pénzmaradványát 2007. április 26-i ülésén hagyta jóvá a Fővárosi Közgyűlés **42.125 eFt** összegben.

A pénzmaradvány előírása-felhasználása az alábbiak szerint történt:

	értékadatok eFt-ban			
	Előirányzat	Felhasználás		Maradvány
Szoc.fogl.személyi jutt.	3.943	3.943		
Szoc.fogl. m.adói járulék	1.262	1.262		
Dologi kiadások	24.539	16.539		8.000
- gázenergia	11.000	3.000		8.000
- járműkarbantartás	4.000	4.000		
- egyéb üzemelt.szolg.	6.000	6.000		
- áfa	3.539	3.539		
Működési kiadás össz.	29.744	21.744	65,0 %	8.000
Gyepszönyeges pálya	6.671	6.671		
Lakásépítési kölcsön	910	275		635
Felhalmozási kiad.össz.	7.581	6.946	20,7 %	635
Félúton Ház felújítása	4.800	4.800		
Felújítás összesen:	4.800	4.800	14,3 %	
Összesen:	42.125	33.490	100 %	8.635

A pénzmaradvány nagyban elősegítette az áremelkedések ellensúlyozását, fedezetet adott a költségvetésben elvont összegek pótlására.

2007. évi pénzmaradvány

2007. évi gazdálkodásunk során **40.689 eFt** pénzmaradvány keletkezett.

	Összesesen	Köt.terhelt	Szabad mar.
- személyi juttatás	11.123	7.365	3.758
- munkaadót terhelő járulékok	2.844	1.937	907
- dologi kiadás	15.069	5.570	9.499
- műk. célú pénzeszköz átadás	50	50	
- beruházás	1		1
- felújítás	8.000	2.822	5.178
- régi büfé épület átalakítása fogl. műhelyé	5.000		
- fogl. műhely vizesblokk felújítása	3.000		
- ellátottak pénzbeli juttatása	1.937		1.937
- kölcsön nyújtása	1.665		1.665
Összesen:	40.689	17.744	22.945

A kötelezettségvállalással terhelt pénzmaradvány összetevői:

- **Személyi juttatások:**
 - Dec. hónapban kifizetett jubileumi jutalom 194 eFt
 - Dec. hónapban kifizetett jutalom 426 eFt
 - Kilépett dolgozók dec. havi illetménye 611 eFt
 - Szoc.továbbképzést teljesítők jutalma 1.751 eFt
 - Szoc. fogl. december havi járandóságok 4.383 eFt
- **Járulékok**
 - Fenti járandóságokat terhelő járulék 1.937 eFt
- **Dologi kiadások**
 - December hónapról áthúzódó szállítói tartozások 5.570 eFt
- **Műk.célú pénzeszköz átadás**
 - Szociális Munka Alapítványnak át nem utalt támogatás 50 eFt
- **Felújítás**
 - Foglalkoztató műhely vizesblokk felújítása szerződés szerint 2.822 eFt

IV. KIADÁSOK

A beszámoló bevezetőjében már utaltunk arra a körülményre, hogy a szociális foglalkoztatás milyen változásokat hozott, eredményezett szakmai munkánkban, az előirányzatok és bevételek alakulásában.

A beszámolási időszak kiadási tételeinek, sorainak elemzésekor is célszerűnek látszik, hogy külön taglaljuk a foglalkoztatást, illetve az intézmény fenntartási-működési költségeit.

	2006. év			2007. év		
	Fenntartási-működési költség	Szociális foglalkoztatás	Összesen	Fenntartási-működési költség	Szociális foglalkoztatás	Összesen
Személyi juttatások	322.045	11.200	333.245	312.065	46.602	358.667
Munkaadót terhelő járulékok	102.344	1.570	103.914	100.173	9.182	109.355
Dologi kiadások	163.444	7.726	171.170	160.777	22.269	183.046
Egyéb folyó kiadások	2.024		2.024	917		917
Előző évi előirányzat maradvány átadás	207		207	542		542
Műk. célú pénzeszk. átadás	150		150	100		100
Ellátottak pénzbeni jutt.	2.414		2.414	1.063		1.063
Felújítás	5.189		5.189	6.650		6.650
Beruházás	3.754		3.754	14.650		14.650
Kölcsön nyújtás	600		600	275		275
KIADÁS ÖSSZESEN	602.171	20.496	622.667	597.212	84.027	675.265

A táblázat adataiból kiolvasható, hogy a fenntartási-működési kiadásokban csökkenés mutatkozik. Ezen adatok is bizonyítják a foglalkoztatási támogatás kedvező hatását főként a dologi kiadások tekintetében. (A személyi juttatások nagy része a lakók részére kerül kifizetésre, mely jelentősen javítja térítési díj fizetési képességüket.)

1. Személyi juttatások és járulékok

adatok eFt-ban

	Személyi juttatások		Járulékok	
	közalk.illetmény	szoc.fogl.	közalk.illetmény	szoc.fogl.
1. Eredeti előirányzat	308.536	-	98.327	-
2. Módosított előír.	320.243	54.537	102.074	11.109
3. Teljesítés	314.110	49.547	100.214	10.125
4. Maradvány	6.133	4.990	1.860	984
5. Teljesítés %-a				
Eredeti 3:1	101,8		101,9	
Módosított 3:2	98,1		98,2	

Létszám- és bérgazdálkodás

Már az április hónapban elkészített intézkedési tervünkben is rámutattunk arra a problémára, hogy a 2007. évi költségvetési keretszámok **nem fedezik a 170 álláshely besorolás szerinti illetményét**, a tartós kötelezettségvállalást.

Nyilvánvaló volt, hogy csak a létszám alacsony szinten tartásával tudjuk a béreket kigazdálkodni: az üres, illetve megüresedő álláshelyeket csak az ellátás veszélyeztetettsége esetén töltjük fel, a tartósan távollévők helyére nem veszünk fel helyettesítőket.

Létszámkimutatásaink szemléltetik a tartósan távollévők magas számát, ezt tetézik a folyamatos betegségek miatti kiesések, ebből következik, hogy a kollégák egyre magasabb terheléssel látják el feladataikat.

A személyi juttatások előirányzaton teljesített kifizetések döntő részét **jogszabályok írják elő**, teljesítésükben nincs mód mérlegelésre. A nem rendszeres személyi juttatások, költségterítések nagy része is jogszabályhoz kötött: **étkezési hozzájárulás, közlekedési költségtérítés, akkreditált továbbképzést teljesítő dolgozók továbbképzési díja és teljesítményhez kötött jutalma, képernyő előtti munkavégzéshez szükséges védőszemüvegek stb.** Csak egy igen szűk körű „adható” kategóriában jelentkező kifizetésekkel és megfelelő létszámgazdálkodással tudtuk a likviditási egyensúlyt fenntartani.

Problémaként merül fel, hogy az egyre több terhet viselő kollégákat egyre kevésbé tudjuk ösztönözni a személyi juttatások szűkösége miatt. Ennek ellenére elmondhatjuk, hogy dolgozóink maximális odaadással végzik vállalt feladatukat, az intézményünkötől elvárt ellátás megfelelő, jó színvonalát 2007. évben is biztosítottuk.

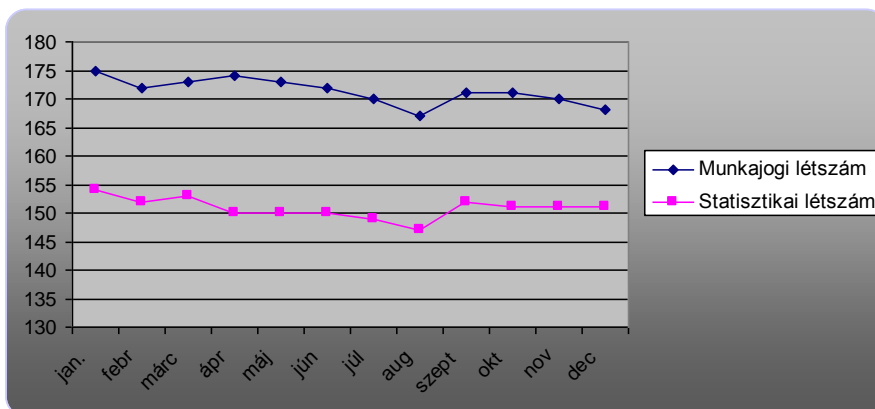
Foglalkoztatottak létszámának alakulása

		Összesen	Szakmai ágazat specifikus munkakör	Intézményi üzemeltetéshez kapcs. munkakörök
Engedélyezett létszám	2007. jan.1.	170	129	41
Betöltött létszám	2007. dec. 31.	161	121	40
Üres álláshely	2007. dec. 31.	9	8	1
Munkaerőmozgás				
Betöltött álláshely	2006. dec. 31.	164	125	39
Csökkenés		20	16	4
- kilépés		10	10	
- nyugdíjazás		9	5	4
- átcsoportosítás		1	1	
Növekedés		17	12	5
- új belépő		9	6	3
- átcsoportosítás		8	6	2
Betöltött	2007. dec.	161	121	40

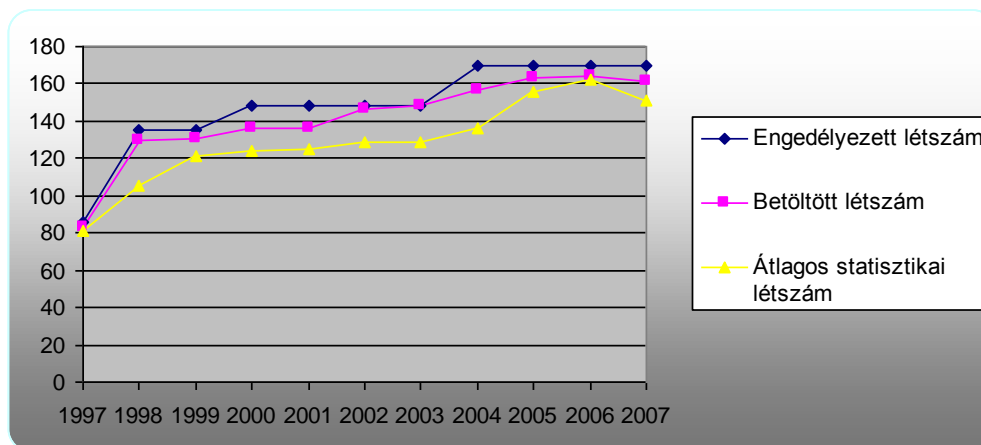
	31.		
- szakképzett			107
- szakképzetlen			14
Szakképzettségi arány			88 %

2007. évi létszám alakulása

Létszám	Jan.	Febr.	Márc.	Ápr.	Máj.	Jún.	Júl.	Aug.	Szept.	Okt.	Nov.	Dec.
Munkajogi	175	172	173	174	173	172	170	167	171	171	170	168
Statisztikai	154	152	153	150	150	150	149	147	152	151	151	151



	1997	1998	1999	2000	2001	2002	2003	2004	2005	2006	2007
Engedélyezett létszám	86	135	135	148	148	148	148	170	170	170	170
Betöltött létszám	83	130	131	136	136	146	148	157	163	168	161
Átl. statisztikai létszám	81	105	121	124	125	129	129	136	156	162	151



A munkajogi és a statisztikai állományi létszám közötti számottevő különbséget a tartósan távollévők magas száma okozza:

Távollét jogcíme	Kiesett napok száma	Távollévők átl. létszáma (kiesett napok/munkanapok)
Betegszabadság	934	3,7 fő
Táppénz	2.032	8,1 fő

Gyes, gyed	2.607	10,3 fő
Fizetés nélküli szabadság	271	1,1 fő
Összesen	5.844	23,2 fő

A betegszabadsággal, táppénzzel összefüggő költségkihatás sem elhanyagolható:

	adatok eFt-ban					
	2002.	2003.	2004.	2005.	2006.	2007.
Betegszabadság	2.502	3.072	2.858	3.858	3.925	4.708
Táppénz-hozzájárulás	1.257	1.387	1.800	1.441	2.615	3.451

Bérgazdálkodás

A közalkalmazotti illetményekhez kapcsolódó **törvényi kötelezettségek biztosításához** intézetünk a szükséges pótelőirányzatot megkapta, s valamennyi alkalmazott átsorolását végrehajtotta.

2007. 01. 01.	kötelező soros előrelépés	168,3 eFt/hó	61 fő
	szakképesítés megszerzése miatt	149,6 eFt/hó	3 fő
	garantált bérminimum miatt	28,9 eFt/hó	14 fő
	Évközi munkaköri átsorolás, átcsoportosítás miatt	84,9 eFt/hó	4 fő
Összesen:		431,7 eFt/hó	

A magas fluktuáció mellett 2007. évben tovább növekedett a betegállományok száma is (több dolgozónk féléves-éves táppénzre kényszerül), gyakran nagy erőfeszítést igényel a megfelelő műszaki létszám biztosítása a törvényi keretek betartását is figyelembe véve, ezért több alkalommal túlórárt kellett elrendelni. Mindez „aktív” kollégáink számára egyre fokozottabb megterhelést jelent.

A létszám alacsony szinten tartása biztosított fedezetet, lehetőséget számunkra, hogy a kollégák aktivitását, munkáját jutalmazás formájában elismerjük.

Teljesítményhez kötött jutalomban továbbra is a szakmai továbbképzést teljesítő szakdolgozók és a külső munkahelyen szolgáltatást teljesítő segítők (munkavezetők) részesülnek.

Normatív jutalom		18.018 eFt
- igazgató és 1 fő nyugdíjba vonuló részére	1.316 eFt	
- november havi jutalmazás	16.702 eFt	
Teljesítményhez kötött jutalom		3.263 eFt
- szakmai továbbképzést teljesítő 18 fő	2.055 eFt	
- segítők (átlagosan 10 fő)	1.208 eFt	

Évről-évre egyre nagyobb kiadást jelent a szakdolgozók kötelező, akkreditált továbbképzésen történő részvételének biztosítása. 2006. évben e jogcímen 761 eFt támogatást kaptunk, melyből a 2006. évi továbbképzések részvételi díját, valamint a 2007. március 31-ig kifizetendő járandóságokat kellett volna biztosítani.

2006. évi továbbképzési díj	791 eFt
2007. évben kifizetett telj. köt. jutalom	2.055 eFt
..... járulékok	658 eFt
Összesen:	3.504 eFt
Támogatás	761 eFt
Intézményi hozzájárulás	2.743 eFt

2007. évben sikerült egy támogatott, ingyenes képzést találnunk, de emellett költségtérítéses képzést is igénybe kellett vennünk. 2008. I. negyedévében ismételt problémát fog jelenteni, hogy 2007. évben 16-18 kolléga továbbképzési periódusa ért véget, így részükre az előírt teljesítményhez kötött jutalom kifizetése esedékessé válik.

Sertéshizlalda bezárása

Már több esetben is tájékoztattuk a T. Ügyosztályt arról, hogy intézetünk sertéstelepének műszaki állapota nem felelt meg az új állategészségügyi szabványoknak, előírásoknak. A kb. 20 millió forint összegű felújítási feladatra sem a Fenntartó, sem intézetünk nem tudott elegendő forrást biztosítani. 2006. évben a Megyei Állategészségügyi Állomás főorvosával az a szóbeli megállapodás született, hogy az akkor meglévő állomány kivágásáig működhet a telep. Ennek tervezett időpontja 2006. december 31. volt.

A sertéshizlalással kapcsolatos másik problémakör a „gazdaságosság” kérdése volt: takarmány-beszerezés bizonytalansága, évről-évre csökkenő hústermelés, önköltség-növekedés. Fentiek alapján rákényszerültünk e tevékenység megszüntetésére, a **hizlalda bezárására**. A bezárás ideje, a tevékenység megszűnésének napja: **2007. január 31.**

A bezárással megszűnő munkakörök:

- kisegítő gazdaság vezető 1 fő (int.üzemeltetési álláshely)
- sertésgondozó, munkavezető 2 fő (szakmai álláshely)
- telepőr 1 fő (int.üzemeltetési álláshely)

A munkakörökkel kapcsolatban az alábbi átszervezések történtek:

- a kisegítő gazdaság vezető munkakör helyett **általános karbantartó**
- telepőr munkakör helyett **portás**
- sertésgondozó, munkavezető munkakör helyett **szociális segítő**

Az iskolai végzettségek, szakképesítések szerint a sertéstelepen dolgozók az alábbiak szerint kerültek áthelyezésre (a dolgozókkal történt előzetes egyeztetés, beleegyezés alapján):

- A kisegítő gazdaság vezetője 2007. február 1. napjától áthelyezésre került szociális segítő munkakörbe, erdőtelepítés, parkfenntartás területen (növénytermesztő, állattenyésztő középfokú végzettséggel rendelkezik).
- 1 fő sertésgondozó, munkavezető rendelkezik gépszerelő- és karbantartó szakmával, áthelyezésre került az általános karbantartó munkakörbe.

- A telepőr munkakört ellátó munkavállaló jogviszony megszüntetését tekintve „védett korúnak” minősül, így portás munkakörben megteremtettük a további foglalkoztatás lehetőségét.

1 fő sertésgondozó, munkavezető szakképesítéssel nem rendelkezett, a mezőgazdaságban, parkfenntartásban segédmunkás munkakört nem tudtunk felajánlani, üres álláshely e területen nincs. Tekintettel arra, hogy az átalakult, új munkakör (szociális segítő) betöltéséhez a munkavállaló végzettséggel, képzettséggel nem rendelkezett, így az intézet igazgatója közalkalmazotti jogviszonyát 2007. május 31-i megszűnéssel felmondta.

Nevezett dolgozót 5 hónap felmentési idő, illetve **6 hónap végkielégítés (761 eFt)** illette meg. (A felmentés teljes időtartamára mentesítettük a munkavégzés alól.)

Szociális juttatások

A jogszabályok adta lehetőséggel élve igyekeztünk dolgozóink becsületos helytállását, munkáját elismerni, mindennapjaik gondjaiban segíteni:

- minden alkalmazott részére
 - önkéntes nyugdíjpénztári befizetés (2.000 Ft/fő/hó) 3.984 eFt
 - önkéntes egészségpénztári befizetés (3.000 Ft/fő/hó) 6.516 eFt
 - csekély értékű ajándék (2 alkalom / 6.550 Ft/fő) 2.044 eFt
- nyugdíjba vonuló alkalmazottak részére
 - üdülési csekk 7 fő részére 459 eFt
- továbbtanulók támogatása 880 eFt
 - 4 fő főiskolai, egyetemi képzés
 - 1 fő szociális gondozó-ápoló képzés
- lakáshoz jutás támogatása, kölcsönfolyósítás
 - 1 fő részére 275 eFt

A 2007. évi illetmények és átlagjövedelmek alakulása

A teljes munkaidősök 1 havi átlagjövedelme

	2006. év.		2007. év	
	fő	össz.jöv.	fő	össz.jöv.
Vezetők	1	561.379	1	544.513
I. Ágazatspecifikus munkakörök	119	153.150	109	161.110
Egyetemi, főiskolai végzettségűek	25	227.156	25	232.540
Szakdolgozók	94	133.142	84	139.850
II. Nem ágazatspecifikus munkakörök	40	135.225	38	143.019
Felsőfokú iskolai és szakmai végzettségűek	5	247.200	4	271.628

Ügyintézők, ügyviteli dolgozók	6	168.644	5	191.060
Szolgáltatók és kisegítők	31	110.700	29	116.997
Intézményi átlag	160	151.588	148	159.055

A teljes munkaidősök 1 havi alapilletményének alakulása

	2006. december			2007. december		
	Bértábla szerinti alapbér	Tényleges bér	%	Bértábla szerinti alapbér	Tényleges bér	%
Vezetők	223.950	377.300	168	232.900	377.300	162
I. Ágazatspecifikus munkakörök	93.571	99.767	106	95.510	100.792	106
Egyetemi, főiskolai végzettségűek	146.642	153.515	104	142.464	148.675	104
Szakdolgozók szakképzett	83.727	88.904	106	84.262	89.636	106
Szakdolgozók szakképzetlen	76.922	82.207	106	76.288	79.978	105
II. Nem ágazatspecifikus munkakörök	88.995	109.800	123	86.700	108.700	125
Felsőfokú iskolai és szakmai végzettségűek	127.000	185.620	146	111.450	175.900	158
Ügyintézők, ügyviteli dolgozók	94.550	137.717	145	93.667	134.717	144
Szolgáltatók és kisegítők	82.016	92.719	113	81.845	94.048	115
Intézményi átlag	93.721	103.662	111	94.297	104.233	111

2. Dologi kiadások

Az 1. sz. kimutatás adataiból egyértelműen kitűnik, hogy minden forráslehetőséget – jóváhagyott pénzmaradványt – a folyamatos működtetésre, a dologi kiadásokra irányoztuk elő.

Az intézkedési tervünkben megfogalmazott **takarékossági intézkedések** maradéktalan betartását folyamatosan ellenőrizzük, figyelemmel kísérjük.

A működtetéshez szükséges dologi kiadásokat teljes mértékben nem lehetett a rendelkezésre álló pénzügyi keretből megtervezni: Kb. 62 milliós hiánnyal számoltunk, melynek egy része az előző évek pénzmaradványából, illetve a szociális foglalkoztatási támogatásból fedezhető volt, a fedezetlen részt a II. félévben a T. Fenntartó biztosította, **16.150 eFt összegben**. Ezúton is köszönjük, hogy a T. Ügyosztály kérésünket támogatta, s a hiányzó összeget biztosította.

A 2005-2006. évben megvalósult kiegyensúlyozott működést követően a dologi kiadások 2007. évi előirányzata az előző évi teljesítés 82 %-át teszi ki.

Dologi kiadások	2005. eFt	2006. eFt	2007. eFt
1. Teljesítés	154.909*	165.468**	161.694**
- ebből továbbszáml.szolg.	810	701	358
2. Eredeti előirányzat	150.351	146.044	136.335
3. Különbség eFt	4.558	19.424	25.359
(3:2) %	3,0 %	13,3 %	18,6 %

(* visszafizetési kötelezettség nélkül)

** szoc. foglalkoztatással korrigált)

2.1. Készletbeszerzések

	2005. eFt	2006. eFt	2007. eFt	Index % 2007/2006.
élelmiszerek	33.970	37.647	45.452	120,7
gyógyszer	5.147	4.686	3.598	76,8
irodaszer, nyomtatvány	1.684	2.296	2.045	89,1
könyv, folyóirat	733	717	669	93,3
hajtó- és kenőanyag	7.125	8.790	7.501	85,3
szakmai anyagok	16	30	58	193,3
kisértékű tárgyi eszk.	1.616	2.658	4.265	160,5
munkaruha, védőruha	1.389	3.282	3.211	97,8
egyéb anyagbeszerzés	16.833	16.987	17.894	105,3
<i>ebből: tisztítószer</i>			7.271	
<i>karb.anyagok</i>			5.145	
<i>egyéb anyagok,eszk.</i>			3.367	
<i>intézeti textília</i>			2.111	
	68.513	77.093	84.693	109,9

2.1.1 Élelmezés

2007. év elején normaemelést nem tudtunk végrehajtani, az ellátottak élelmezési nyersanyag-normáját **440 Ft/fő/nap** összegben terveztük meg, mely norma a napi 3 főétkezést + a tízórai kiadásait tartalmazza. A T. Fenntartó II. félévi póléelőirányzatának köszönhetően **október 1-től lakóinknak 25 Ft-os (5,7 %) normaemelést** tudtunk végrehajtani, azonban így is csak szűkösen tudtunk a kereten belül maradni. Az **alkalmazotti normát 15 Ft-tal (3,8 %) emeltük.**

Lakóink életkorának emelkedésével – gyorsabban bekövetkező demetálódásuk következtében – egyre többen kényszerülnek diétára. Részükre biztosítjuk a diétás étkezést, így még nehezebb feladat élelmezésvezetőnk számára a normán belül maradni.

2007. évben is nyílt közbeszerzési eljárás során kötött szerződések keretében történt az élelmiszer-beszerzés. Egy eljárás keretében kértünk ajánlatokat a 10 részfeladatra vonatkozóan, azonban több ütemben indultak új szerződéseink a korábbi években folytatott eljárások ütemezéséhez igazodva. Az új szerződéseket már magasabb áron tudtuk megkötni, így a II. félévben már nem halaszthattuk a norma emelését.

A közbeszerzési törvény betartásával a legkedvezőbb árfekvésű ajánlatokat kényszerülünk elfogadni, azonban több esetben előfordulnak minőségi problémák a megajánlott olcsó termékekkel kapcsolatban.

A lefolytatott közbeszerzési eljárások kiadásai **1.454 eFt**-ot jelentettek (bonyolítói díj 1.070 eFt, hirdetmény megjelentetése 384 eFt), melynek ellentételezéseként mindösszesen **260 eFt** bevételt könyvelhettünk el a kiadott dokumentációk értékesítése címén.

Az ételmezési kiadások 2007. évi alakulása

		Intézeti ellátottak	Alkalmazottak és külső megrendelők	
Nyersanyagnorma	szept.31-ig	Ft/fő/nap	440	390
	okt. 1-től	Ft/fő/nap	465	405
2007. évi ételmezési napok száma			96.814	11.177
Ételmezési költség (norma)		eFt	43.212	4.400
Ételmezési költség (tényleges)		eFt	43.247	4.276
Normától való eltérés			+ 0,08 %	- 2,8 %

ÖSSZESÍTŐ KIMUTATÁS

az ételmezési nyersanyagok energia- és tápanyagtartalmának értékeiről
(Korcsoport 19-60 év)

Megnevezés	Köt min	2007 évi átl
Kcal	2.700	3.136
kJ	11.286	13.149
Össz. Fehérje (g)	79	111,75
Fehérjeenergia (%)	12	13,58
Allati fehérje (g)		50,83
Allati fehérje aránya (%)		45,58
Össz zsír (g)	87	145,75
Össz zsírenergia (%)	30	38,83
Esszenciális zsírsav (g)		
Össz szénhidrát (g)	382	360,08
Össz.szénhidrátenergia (%)	58	47,58
Hozzáadott cukor (%)	10	7,33

2.1.2. Gyógyszerbeszerzés

Gyógyszerköltség	2004. év	2005. év	2006. év	2007.	Index 2007/2006.
	5.476	5.147	4.686	3.598	77 %

Az évek óta tapasztalható csökkenés egyrészt köszönhető annak az orvosi szakellátásnak, mely 2005. január (belgyógyász) hónapban kezdte meg működését.

Másik tényező, hogy minél több lakónk számára igyekszünk megszerezni a **közgyógyellátási igazolványt**. Jelenleg 205 lakónk rendelkezik vele. Ennek viszont hátulütője, hogy egy nővér majdnem teljes munkaidejében ezzel foglalkozik, vezeti a nyilvántartásokat, intézi az évenkénti igénymegújításokat.

2.1.3. Üzemanyagköltség

Dolgozóink és lakóink szállítását – tömegközlekedési lehetőség hiányában – kizárólag intézeti gépjárművekkel kell megoldanunk. E feladat ellátásához szükséges futásteljesítmény évi 245-250 ezer km.

A Somló Volánnal évek óta fennálló, üzemanyag beszerzésre vonatkozó Megállapodás értelmében a mindenkor érvényes Mol üzemanyagáraknál **3-4 Ft-tal alacsonyabb** áron kapjuk a gázolajat.

A személyszállítással kapcsolatos feladatellátásban egyre nagyobb gondot jelent az üzemeltetési költségekben – javítás, karbantartás, felújítás – **a járműpark előregedése**.

Típus	Rendszám	Gyártás éve	Futott km. összesen
36 személyes autóbusz Ikarus 256	BPA-138	1991.	542.115
19 személyes autóbusz Volkswagen LT 46	GUT-278	1998.	406.482
20 személyes autóbusz Iveco Daily 45C	JWL-283	2005.	58.999
9 személyes mikrobusz Volkswagen Transporter	GPV-229	1998.	301.543
9 személyes mikrobusz Peugeot Boxer	IPE-055	2003.	81.438
5 személyes személygépkocsi Volkswagen Golf	HXM-559	2001.	123.014
5 személyes kisteherautó Nissan Vanette Cargo	HMG-424	2001.	101.413

Gépjárműveink 2007. évi üzemeltetési költségei az alábbiak szerint alakultak:

		2007. év összesen
Teljesített összes kilométer		251.336
Felhasznált üzemanyag	Mennyiség (lit.)	34.069
	Érték (Ft) (áfával)	8.798.439
Javítás, carb. - idegen kivitelezővel		2.714.614
Javítás, carb. - intézeti TMK		267.123
Karbantartás áfája		596.348
Biztosítási díj		335.568
Különféle adók, díjak (zöldkártya, műszaki vizsga)		144.490
Üzemeltetési költség összesen (Ft)		12.856.582
Fajlagos költség Ft/km		51,1

2.1.4. Kisértékű tárgyi eszköz beszerzés

A bázishoz viszonyítva 60 %-os növekedés jelentkezik. A régi bútorok, berendezések cseréje vált szükségessé. A beszerzéseket a II. félévben végeztük.

2.1.5. Munka- és védőruha, ellátotti textília

A beszerzés szinte a bázissal megegyező mértékben történt. E feladatot is az év második felére halasztottuk. Mind dolgozóink, mind lakóink részére sikerült a szükséges ruházatot megvásárolni, illetve raktárkészletünk is maradt.

2.2. Szolgáltatások

	2005.	2006.	2007.	Index 2007/2006.
kommunikációs szolg.	2.322	1.971	1.544	78,3 %
vásárolt ételmezés	1.071	1.149	88	7,7 %
bérleti díj	817	687	628	91,4 %
szállítási szolg.	72	2	26	
gázenergia	19.525	23.110	24.284	105,1 %
villamos energia	9.882	10.701	11.910	111,3 %
vízdíj	5.144	5.222	5.574	106,7 %
karbantartás	5.948	6.989	6.400	91,6 %
egyéb üzemelt., fenntartás	8.974	10.740	10.588	98,5 %
továbbszámlázott szolg.	810	701	358	
vásárolt közszolgáltatás	580	686	1.305	190,2 %
szellemi tev.végz.kifiz.	1.918	1.986	1.176	59,2 %
szolgáltatás összesen	57.063	61.973	62.337	100,6 %

Szolgáltatási kiadásaink **össességében bázis szinten** teljesültek. Látható azonban, hogy egyes kiadásaink – telefonköltségek, vásárolt ételmezés, karbantartás, üzemeltetés – csökkentek, míg az energiaköltségek terén ismét jelentős mértékű növekedés tapasztalható. Ez nem minden esetben párosul mennyiségi növekedéssel.

A szállítási szolgáltatások és a továbbszámlázások eseti jellegűek, nem indokolt a bázishoz viszonyított változás mérése.

2.2.1. Energiafelhasználás alakulása

	2004. év	2005. év	2006. év	2007. év	Index 2007/2006
Gáz eFt	23.761	19.525	23.110	24.284	105 %
propán-bután tonna	135	11	-	-	
földgáz ezer m ³	37	224	247	287	116 %
Villamos energia eFt	7.927	9.882	10.701	11.910	111 %
ekW	431	504	494	496	100 %
Víz eFt	5.195	5.144	5.222	5.574	107 %
ezer m ³	18	18	15	17	113 %
Üzemanyag(áfá-val) Ft	6.683	8.817	10.548	9.001	85 %
ezer km	227	247	259	251	97 %
Összesen eFt	46.517	43.368	49.581	50.769	

Intézményünk üzemeltetési - fenntartási kiadásaiban továbbra is az **energiaköltségek** alkotják a legnagyobb részarányt, 2007. évben az összes dologi kiadás közel 30 %-át tették ki. Épületeink széttagoltsága, a rekonstrukció során megnőtt alapterületek, fűtött légterek, gépi berendezések villamos energia többletszükséglete jelentkezik.

2.2.2. Vásárolt ételmezés

Vásárolt ételmezésünk csökkenésének oka, hogy 2007. évben már nem vettük igénybe külső munkahelyen dolgozó lakóink részére az étkeztetést. Korábban egy sümegi vállalkozótól vásároltuk meg számukra az ebédet, ám a folyamatos áremelkedések miatt kedvezőbb, ha a konyhaüzemünkben elkészített ételt saját gépkocsikkal kiszállítjuk. A munkahelyek megfelelő helyiségeket biztosítottak lakóink kulturált étkezéséhez.

2.2.3. Karbantartás

Karbantartási kiadásaink terén sikerült 8 %-os megtakarítást elérnünk, annak ellenére, hogy a korábbi években kötött átalánydíjas szerződéseinkből nem kellett egyet sem megszüntetnünk forráshiány miatt. A szerződések felmondása esetén az eszközök időszakos átvizsgálása, karbantartása nem lett volna megoldott, az eseti megrendelésre történő javítások pedig még több költséget eredményeztek volna: felmérési/bevizsgálási díj + javítási díj + kiszállási díj.

A folyamatos karbantartás másik előnye, hogy a negyedéves/féléves átvizsgálások alkalmával olyan problémák, hibák kerülnek feltárássra, javításra, melyek elmaradása később még nagyobb meghibásodást idézhet elő.

Ezek alapján még a szűkös költségvetési keretek ismeretében is úgy döntöttünk, hogy szerződéseinket a végsőkig fenntartjuk, csak „vészhelyzet” esetén mondjuk fel őket.

2.2.4. Egyéb üzemeltetési, fenntartási kiadások

E soron jórészt olyan tételeink jelentkeznek, melyekre nincs befolyásunk, jogszabályi kötelezettségek alapján kötelező feladatok. További probléma, hogy e feladatokat meghatározott vállalkozások látják el, nincs lehetőségünk választásra. Ilyenek pl. szennyvízszállítás, szennyvíz befogadás, hulladékszállítás, ezen belül kommunális és veszélyes hulladékok (fertőzésveszélyes hulladék, ételmaradék, égett olaj és zsír).

2.2.5. Vásárolt közszolgáltatások

E jogcímen számoltuk el az állatorvosnak kifizetett díjat, mely a hizlalda bezárásával januártól megszűnt. E tételen szerepel továbbá az intézetet terhelő vizitdíj összege, amely 156 eFt. Az előző évihez viszonyított magas emelkedés oka, hogy lakóink és dolgozóink részére egy szív- és érrendszeri szűrővizsgálatot rendeltünk meg 1.042 eFt összegben.

2.2.6. Szellemi tevékenység végzésére kifizetés

E soron került elszámolásra a vállalkozó orvosoknak, illetve a gyógytornásznak fizetett rendszeres díj.

- | | |
|-----------------------------------------------------------------------|---------|
| - háziorvosi tevékenység ellátása, szerződés megszűnt 2007. febr. 28. | 60 eFt |
| - gyógytornász, szerződés megszűnt 2007. május 31-én | 204 eFt |
| - ideg-elve szakorvos díja | 912 eFt |

3. Működési célú pénzeszköz átadás

Az előző évekhez hasonlóan 150 eFt-ot terveztünk e soron, azonban a **Szociális Munka Alapítvány** megszüntette a folyóirat kiadását, melyet intézményünk évente **50 eFt-tal** támogatott, így az összeget **nem utaltuk át** részükre.

100 eFt-tal a Darvastói Szabadidő és Sportegyesületet támogattuk, mely lakóink sportprogramjaihoz biztosít fedezetet.

4. Ellátottak pénzbeli juttatásai

A munkajutalom összege az előző évihez képest jelentősen csökkent, mivel lakóink a szociális foglalkoztatás keretében munkabérben és munka-rehabilitációs díjban részesülnek. Már csak azon lakóink részére kerül munkajutalom kifizetésre, akik a rehabilitációs bizottság véleménye alapján állapotuk miatt nem alkalmasak a foglalkoztatásban való részvételre. Ők a ház körüli munkába segítenek be. 2007. évben átlagosan **50 fő** részesült munkajutalomban.

Kötelező zsebpénz kifizetés nem történt.

5. Felhalmozási – felújítási kiadások

Intézkedési tervünkben meghatároztuk, hogy a beruházási – felújítási feladatainkat csak a legszükségesebb mértékben valósítjuk meg, ezek maradványa biztosíthat fedezetet a működéshez.

Az I. félévben a 2006-ról áthúzódó feladatokat fejeztük be, valamint a szociális foglalkoztathoz szükséges szövegépeket szereztünk be.

Köszönhetően a T. Fenntartó 16.150 eFt-os működési pótelőirányzatának, a szociális foglalkoztatási támogatásnak, valamint a többletbevételeinknek az üzemeltetéshez szükséges fedezet rendelkezésre állt, így **a IV. negyedévben megvalósíthattuk tervezett beruházási – felújítási feladatainkat.**

A szociális foglalkoztatás évközi bővítésekor szembesültünk azzal a ténnyel, hogy a kibővült létszámmal, feladatokkal mind nagyobb terekre van szükségünk az elvárható, biztonságos munkakörülmények biztosításához.

Eredeti terveink szerint a foglalkoztató műhely adott volna teret a szőnyegszövés, a labdavarás, a seprűkészítés és a fonottáru készítés munkálataihoz is. A tevékenységek helyigénye nagy (*szőnyegszövő gép, fonottáru készítés*), ezért megoldást kellett találnunk.

Műszaki terveket és költségvetést készítettünk a **könnyűszerkezetes régi büfé épület felújítására**, majd a II. félévben a pénzügyi helyzet ismeretében beadtuk építési engedély kérelmünket a helyi hatósághoz, azonban hosszas ügyintézés után csupán 2008. januárjában kaptuk meg az engedélyt. A betervezett **5.000 eFt** (szabad) pénzmaradványunk részét képezi.

Másik fontos feladatunk a **foglalkoztató műhely vizesblokkjának felújítása volt**, mely egyrészt a higiénikus feltételek megteremtése, másrészt az ÁNTSZ előírásai miatt vált szükségesé. (Legutóbbi ellenőrzés alkalmával szóban jelezték a bővítés szükségességét.)

A terveket, költségvetést ez esetben is elkészítettük, majd árajánlatok bekérése után a legkedvezőbb ajánlatot tevő vállalkozóval szerződést kötöttünk még 2007. decemberében.

A munka 2008. január-február hónapban megtörtént, a foglalkoztató műhelyben dolgozók „birtokba vehették” az új vizesblokkot, melynek része egy mozgáskorlátozottak által is használható illemhely is.

A pénzügyileg teljesült feladatok a végrehajtást követően **aktiválásra kerültek**.

Intézeti beruházások

adatok eFt-ban

	Eredeti előirányzat	Módosított előirányzat	Teljesítés
Építési tevékenységet is magába foglaló fejlesztések	-	7.999	7.998
- gyepszőnyeges labdadugó pálya létesítése	-	7.100	7.100
- bocsa pálya létesítése	-	297	297
- faház (tároló) beszerzése	-	602	601

Gépek, berendezések, felszerelések	6.800	6.652	6.652
- 3 db szövőszék	-	732	732
- üzemeltetéshez szükséges gépek (vízszivattyú, állvány, vasalópult, vízlágyító, mosó-centrifugáló automata)	-	1.668	1.668
- parkfenntartáshoz szükséges gépek (lomszívó, sövényvágó)	-	385	385
- számítástechnikai eszközök	-	951	951
- klímaberendezés	-	1.980	1.980
- fénymásológép	-	936	936
ÖSSZESEN	6.800	14.651	14.650

Intézeti felújítások

adatok eFt-ban

	Eredeti elő- irányzat	Módosított előirányzat	Teljesítés
- Szociális foglalkoztatáshoz raktárhe- lyiség kialakítása – sertéshizlalda épü- letének részleges felújítása, átalakítása	5.200	-	-
- 11. sz. DOMINO elemes Félúton Ház felújítása, bővítése	-	6.580	6.580
- Számítógép alaplap csere	-	70	70
- Foglalkoztató műhely vizesblokk fel- újítása	-	3.000	-
- Szociális foglalkoztatáshoz műhely kialakítása – könnyűszerkezetes épület (régibüfé) felújítása, átalakítása	-	5.000	-
ÖSSZESEN	5.200	14.650	6.650

V. BELSŐ ELLENŐRZÉS

Az Intézet belső ellenőrzési rendszere az alábbi jogszabályokra épül:

- az Államháztartásról szóló 1992. évi XXXVIII. törvény,
- az Államháztartás működési rendjéről szóló 217/1998. (XII.30.) Korm. rendelet,
- a költségvetési szervek belső ellenőrzéséről szóló 193/2003. (XI.26.) Korm. rendelet,
- nemzetközi standardok, ellenőrzési módszertanok (PM)

Az Intézet rendelkezik

BELSŐ ELLENŐRI KÉZIKÖNYV-vel, valamint
FEUVE SZABÁLYZAT-tal,

melyek jogszabályi aktualizálása megtörtént a 2007. évben.

Minden vezető a részére kiadott munkaköri leírás (mely tartalmazza a vezetői ellenőrzési feladatokat), a FEUVE szabályzat és az Intézet többi, rá vonatkozó szabályzata alapján teljesítette ellenőrzési feladatait.

A FEUVE működése során szerzett tapasztalatokat az adott terület vezetőjének javaslata alapján, a hatékonyabb működés érdekében a szabályzatban feldolgoztuk. A FEUVE rendszer működtetése a pénzügyminiszter által közzétett módszertani útmutatókban foglaltak szerint történik. Figyelemmel kísértük az Intézet tevékenységében, gazdálkodásában rejlő kockázatokat, a FEUVE rendszer működésének kockázatos területeit, és az összegyűjtött eredményeket felhasználjuk a vezetői tervek, intézkedések és döntések alátámasztásához.

Az ellenőrzések nem tártak fel olyan cselekményt, mulasztást vagy hiányosságot, amelyek okot adtak volna büntető-, szabálysértési, kártérítési, illetve fegyelmi eljárás megindítására.

Az Intézet vagyonkezelésébe, használatába adott vagyon igénybevétele rendeltetésszerűen, felelős módon történik, melyről a vezetők személyes ellenőrzéseik során rendszeresen meggyőződnek.

Az Alapító Okiratban előírt tevékenységeket a jogszabályban meghatározott követelményeknek megfelelően látja el az Intézet, ennek érdekében szükséges, hogy a gazdálkodást folyamatosan figyelemmel kísérjük.

A tevékenység szakmai belső ellenőrzése Intézetünkben jól működik, a rendszeres beszámolások és konzultációk biztosítják ez elvárt eredményességet.

Az Intézet gazdálkodásában a szakmai hatékonyság és a gazdaságosság követelményei minden területen érvényesültek, mely kiemelten fontos szempont.

A tevékenység ellátásához felhasznált erőforrások költségének minimalizálása érdekében (tekintettel a megfelelő minőségre) a vezetői ellenőrzés keretében figyelemmel kísérjük az erőforrások fogyasztásának alakulását, költségét.

Az Intézet a tervezési, beszámolási, információszolgáltatási kötelezettségeit minden esetben az előírt határidőre teljesítette, a megfelelő tartalmi és alaki előírásoknak megfelelően.

Leltározási szabályzatunk előírja az éves vagyonleltárt. A 2007. évi leltározás során a záró jegyzőkönyv eltérést nem állapított meg. A rendszeres leltár segíti, biztosítja a gondos vagyonkezelést, valamint alátámasztja a beszámoló valóságát. A vagyonvédelmet szolgálja az Intézet által megkötött vagyonbiztosítás is.

A teljességről és a hitelességről a FEUVE keretében a vezetői ellenőrzés is gondoskodott.

Az Intézet kötelezettségvállalása nem haladta meg a gazdálkodási lehetőségeket. A kötelezettségvállalásoknál szem előtt tartottuk az Alapító Okiratban előírt tevékenységek jogszabályban meghatározott követelményeinek megfelelő ellátását.

A kötelezettségvállalás rendje az Intézetben a jogszabályoknak megfelelően szabályozott. A FEUVE rendszer működésével a rögzített ellenőrzési pontok alapján a kötelezettségvállalás nyomon követhető, az elvárásoknak megfelelően működik.

Az Intézet Számviteli Politikája a számvitelről szóló 2000. évi C. törvény, valamint az államháztartás szervezeti beszámolási és könyvvezetési kötelezettségének sajátosságairól szóló 249/2000. (XII.24.) Korm. rendelet előírásai alapján készült.

Rögzíti a jogszabályok végrehajtására vonatkozó előírásokat, eljárásokat, módszereket. A gazdálkodással összefüggő egyes tevékenységek részletes előírásait külön szabályzatok rögzítik. A Számviteli Politika megfelel az Intézet feladatainak, sajátosságainak, valamint végrehajtása biztosítja a mérleg valóságát.

Az Intézet számviteli rendje elősegíti a gazdálkodás hatékonyságát, valamint alátámasztja a tervezési, beszámolási és információszolgáltatási kötelezettség teljesítését.

Az ellenőrzések lebonyolításához szükséges személyi és tárgyi feltételek adottak voltak.

A belső ellenőrzés rendszere a FEUVE és a függetlenített belső ellenőr tevékenységén alapul. A belső ellenőri feladatokat 1 fő függetlenített belső ellenőr látja el, munkáját az Intézet igazgatójának közvetlenül alárendelve végzi. A 2007. év során nem történt olyan ellenőrzés, mely indokolta volna a külső erőforrás, szakértő bevonását.

A függetlenített belső ellenőr 17 esetben készített jelentést, részben ütemezett, részben soron kívüli, terven felüli ellenőrzésekről. Az elvégzett ellenőrzések az aktuális problémát jelentő

feladatokra koncentráltak, megállapításai elősegítették az Intézet szabályos, hatékony működését. A megállapítások és javaslatok hozzájárultak a vezetői döntések és intézkedések megalapozásához.

Összegezve megállapítható, hogy az Intézetben a belső ellenőrzés szabályosan és hatékonyan működik.

VI. ÖSSZEGZÉS

Áprilisi intézkedési tervünkben meghatároztuk az intézmény működőképességének fenntartásának, a likviditás megőrzésének, valamint az adósságmentes gazdálkodás feltételeit.

A dologi kiadások az I. félévben jelentős mértékben szigorításra kerültek, ennek következtében az e soron tervezett előirányzat a minimális működőképességet biztosította, azonban a lakók és dolgozók megelégedettség érzését szolgáló működéshez nem volt elegendő.

Félévi beszámolónkban részletesen rámutattunk azokra a jogcímekre, kiadásnemekre, melyek a II. félévben likviditási problémát okoztak volna, ennek alapján a T. Fenntartó **16.150 eFt pótelőirányzatot** biztosított részünkre.

E pótelőirányzatnak, a bevezetett takarékosági intézkedéseknek, a következetes létszámgazdálkodásnak, valamint a szociális foglalkoztatási támogatásnak köszönhetően a **2007. évet adósságmentesen zártuk, az üzemeltetést zökkenőmentesen biztosítottuk, a dolgozók járandóságait a jogszabályi előírásoknak megfelelően késedelem nélkül, teljes körűen folyósítottuk.**

Ismételten megköszönjük a T. Ügyosztály szíves és segítőkész támogatását, melynek segítségével az ellátást a tőlünk elvárt jó színvonalon tudtuk teljesíteni.

2007. évben intézetünk pénzellátásában fennakadás nem volt, fizetési kötelezettségeinket határidőre teljesítettük.

Kérjük 2007. évi szöveges beszámolónk szíves elfogadását.

Darvastó, 2008. február 28.

Vaski Ferenc
igazgató

Szappan Krisztina
mb.gazd.ig.